



Sciences des religions

Cours
du soir
et sessions
en journée

Programme

2021/2022



ÉCOLE PRATIQUE
des HAUTES ÉTUDES

PSL 



Les cours du soir de l'IREL ...

Dans le cadre de la formation continue de l'École Pratique des Hautes Études (EPHE-PSL), grand établissement d'enseignement supérieur, l'Institut d'étude des Religions et de la Laïcité (ex-IESR) propose depuis 2002 un programme de conférences sur les religions et sur la laïcité, conçu dans une perspective scientifique.

Qu'ils soient anthropologues, historiens, juristes, sociologues ou philosophes, nos conférenciers (chercheurs et enseignants de l'EPHE-PSL ou d'autres institutions académiques) ont à cœur de transmettre les acquis de leurs recherches à des publics variés (aucun prérequis n'est nécessaire pour suivre ces cours).

Dans ces cycles de conférences, les religions sont abordées à travers les textes fondateurs, la réflexion philosophique, les témoignages archéologiques et le patrimoine artistique (architecture, peinture, musique ...), en intégrant la dimension anthropologique, ou encore géopolitique.

Hors sessions en journée,
tous les cours ont lieu
de 18h30 à 20h.

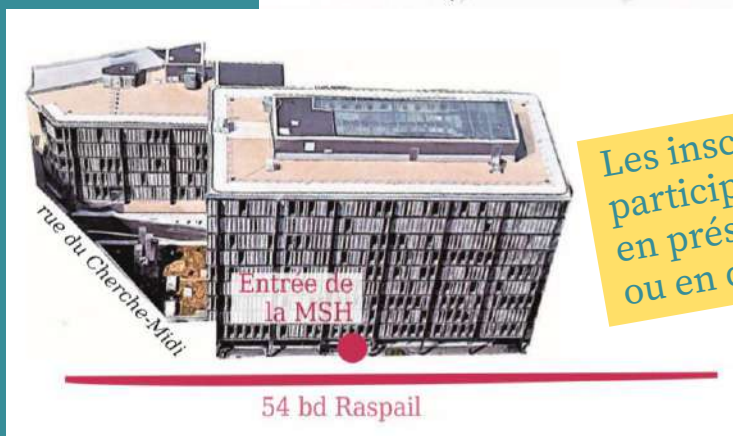
Contact :

IREL
Campus Condorcet
14 cours des Humanités
93322 Aubervilliers Cedex

Mail : irel@ephe.psl.eu
Site internet : irel.ephe.psl.eu
Carnet de l'IREL : irel.hypotheses.org
Twitter : @IREL_EPHE
Facebook : @IRELephe

... ont lieu à l'EPHE

Bâtiment Maison des Sciences de l'Homme (MSH)
54 boulevard Raspail,
Paris 6^e
Sous-sol
Salle AS1-01 (sauf indication contraire sur place)



Les inscrits pourront
participer aux cours
en présentiel
ou en distanciel.

Comment s'inscrire ?

Vous souhaitez payer par carte bancaire ou par chèque ?
Merci de vous rendre sur le site : <https://inscription-irel.ephe.fr>
En quelques clics, vous renseignez vos informations,
sélectionnez vos cours et choisissez votre mode de paiement.

Tarifs

Passeport (accès illimité à l'ensemble des séances
et sessions en journée de ce programme) : **198€**

Type de cours	Cycles concernés	Prix
Cycle de 2 séances	⑨	19€
Cycles de 3 séances	⑥ ⑦ ⑧ ⑪ ⑬ ⑯	55€ (34€*)
Session d'une journée	④	
Cycles de 4 séances	③ ⑫ ⑭ ⑮	73€ (47€*)
Cycle de 5 séances	⑤	90€ (57€*)
Cycle de 6 séances	②	108€ (67€*)
Sessions de 2 journées	① ⑩	110€ (68€*)

*Tarif réduit : dès la 2^e inscription à un cycle de l'année en cours, auditeurs de l'EPHE, étudiants, demandeurs d'emploi, titulaires de la carte mahJ, adhérents Carte Blanche et Muséo.

Séance d'essai : **19€**

Enseignants (sur justificatif initial) et anciens étudiants du DU République et religion, du Master SRS (parcours Religions et laïcité dans la vie professionnelle et associative) et du DE Études islamiques :
20€ par cycle

1

Laïcité, neutralité de l'État et pluralisme religieux en France et en Allemagne

Septembre 2021, sessions en journée

La France et l'Allemagne affirment toutes deux le principe de neutralité de l'État en matière religieuse. Cependant, ce principe est modulé différemment des deux côtés du Rhin : depuis 1905, la laïcité française repose sur une stricte séparation entre l'État et les cultes, tandis que, depuis la République de Weimar, l'Allemagne a un régime de séparation-coopération dans lequel certaines confessions bénéficient d'un statut de droit public.

Mercredi 15 septembre

9h30-12h30 : L'Allemagne face au défi de la pluralité des confessions et des convictions

Sylvie Toscer-Angot

/ Université de Tours, ICD, GSRL

14h30-17h : Les enjeux contemporains de la laïcité française

Philippe Gaudin / IREL, EPHE-PSL

Mercredi 22 septembre

9h30-12h30 : La fabrique de l'aumônerie musulmane en prison

Céline Béraud / EHESS, CéSor

Claire de Galembert / CNRS, ISP

14h-17h : Actualité du droit de la laïcité

Mathilde Philip-Gay

/ Université Jean Moulin-Lyon 3, Centre de droit constitutionnel



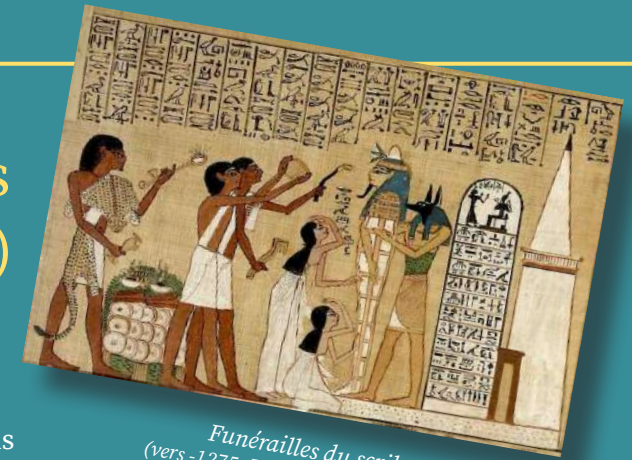
Angela Merkel au Kirchentag des protestants allemands en 2019

2

Les religions et la mort (3)

Octobre et novembre 2021

Face à la mort, les religions ont construit des univers symboliques parfois très complexes et mis en œuvre des rites funéraires destinés à transformer le statut du défunt dans l'au-delà. Ce cycle (décliné sur une troisième saison) abordera cette année l'Égypte antique, le Brésil de la forêt et des villes, la Chine, avant de se clore sur les débats bioéthiques actuels relatifs à la fin de vie.



Funérailles du scribe royal Hunefer (vers -1275, British Museum, CC BY-NC-SA 4.0)

Mardi 12 octobre Égypte ancienne :

la mort n'est pas une fin

ou comment apprivoiser la mort

Christiane Zivie-Coche / EPHE-PSL, AOROC

Mardi 19 octobre Amazonie : utopies de l'au-delà

Oscar Calavia-Sáez / EPHE-PSL, GSRL

Mardi 9 novembre Approches et rituels taoïstes de la mort

Vincent Goossaert / EPHE-PSL, GSRL

Mardi 16 novembre Brésil : les morts ne meurent jamais

Oscar Calavia-Sáez / EPHE-PSL, GSRL

Mardi 23 novembre Les revenants dans l'imaginaire chinois

Vincent Durand-Dastès / Inalco, Centre Chine

Mardi 30 novembre Débats bioéthiques sur la fin de vie

Didier Sicard / ancien président du CNCE

3

Les débuts de l'Islam (2) : l'empire abbasside

Novembre et décembre 2021

Entre les 8^e et 13^e siècles, l'empire islamique est dominé par les Abbassides, descendants de l'oncle du Prophète. Leur règne marque durablement la religion de Muhammad et donne naissance à des mythes qu'il s'agira de déconstruire au cours de ce cycle.



Minaret hélicoïdal de la mosquée Abu Dulaf de Samarra (Omarfox ali, CC BY-SA 4.0)

Lundis 22 et 29 novembre, 6 et 13 décembre

Jamal Ahabab / IREL, EPHE-PSL

4

Les religions face à la pandémie de Covid-19

Mercredi 8 décembre 2021, session en journée

La pandémie de Covid-19 a considérablement perturbé les activités humaines, y-compris celles des religions. Comme ailleurs, elles ont dû s'adapter aux conditions nouvelles et accepter (de bonne ou mauvaise grâce) les règles sanitaires édictées par les États. La question ne se limite pas au problème de la poursuite des activités, car les religions ont aussi un rôle d'accompagnement spirituel à jouer en période de crise. Quelles ont été les réactions et actions des religions au cours de la pandémie ? C'est ce que nous verrons à travers les quatre exemples (non-exhaustifs) de ce cycle.

9h30-11h : Un christianisme en mutation ? S'adapter à la pandémie de Covid-19

Renaud Rochette / IREL, EPHE-PSL

11h-12h30 : Pâques orthodoxes par temps de pandémie

Vassa Kontouma / EPHE-PSL, Orient et Méditerranée

14h-15h30 : Covid et Cène en ligne : mutation technologique ou théologique dans le protestantisme ?

Jean de Saint Blanquat / IREL, EPHE-PSL

15h30-17h : Covid et monde musulman

Pierre-Jean Luizard / CNRS, GSRL

Messe en ligne en mars 2020 dans une base de l'Armée de l'air américaine (J.B. Artley, US Air Force)



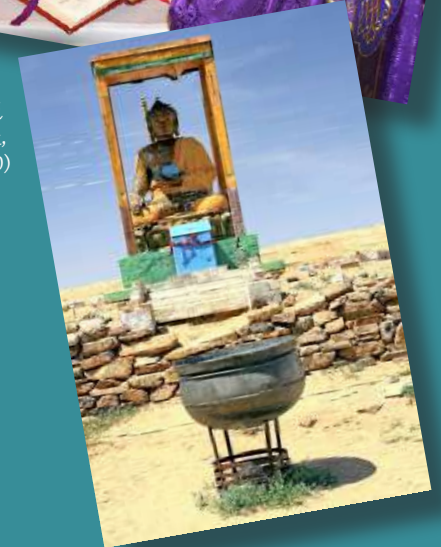
5 Le bouddhisme mongol

Janvier 2022

Au 13^e siècle, les élites mongoles adoptent le bouddhisme tibétain avant de l'imposer, fin 16^e siècle, à leurs sujets restés chamanistes. Deux siècles plus tard, un tiers de la population masculine vit dans près de 3000 monastères. Quand les Mongols redeviennent indépendants en 1911, c'est une grande figure du bouddhisme qu'ils mettent sur leur trône. Cet ancrage sociétal permettra au bouddhisme mongol de surmonter sa quasi-éradication durant la période communiste (1924-1990) et de renaître après 1990 dans un contexte inédit de pluralisme politique et religieux.

Mardis 4, 11 et 18 janvier, lundis 24 et 31 janvier

Monastère de Khamryn Khild dans le désert de Gobi (Marcin Konsek, CC BY-SA 4.0)



Isabelle Charleux / CNRS, GSRL
Marie-Dominique Even / CNRS, GSRL

6 Job et le problème du mal

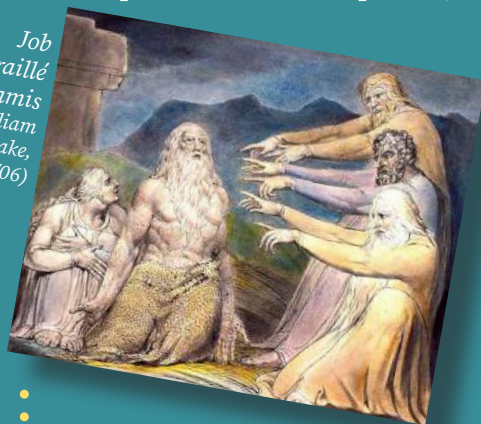
Janvier 2022

Pourquoi ce livre si subversif figure-t-il dans la Bible ? Pourquoi récuse-t-il toutes les explications classiques que l'on donne du mal ? Quelle image donne-t-il de Dieu ? Pourquoi annonce-t-il Spinoza, Nietzsche, Simone Weil et la pensée de l'absurde ?

Jeudis 6, 13 et 20 janvier

Alain Houziaux / philosophe, théologien et essayiste

*Job
raillé
par ses amis
(William
Blake,
1805/06)*



7 La liberté de conscience : un droit individuel à l'épreuve

Approche historique comparée

Janvier et février 2022

La *liberté de conscience* est inscrite dans la Déclaration universelle des droits de l'homme adoptée, sans vote négatif, en décembre 1948. La notion est apparue en contexte européen, majoritairement chrétien, au 16^e siècle. Son sens – un droit de croire ou de ne pas croire et de changer de religion ou de conviction – a été fixé deux siècles plus tard. Promue et combattue tout à la fois, cette liberté a été diffusée par à-coups dans le monde entier. Elle fait l'objet de remises en question depuis un demi-siècle.

Mardis 25 janvier, 1^{er} et 8 février

Dominique Avon / EPHE-PSL, GSRL, IISMM



Eleanor Roosevelt tenant la Déclaration universelle des droits de l'homme en 1949 (FDR Presidential Library and Museum, CC BY 2.0)

8

Féminités, médiumnités et prophéties : un regard contemporain

Février 2022

À partir d'études de cas en Italie du Sud et en France, ce cycle abordera la thématique des spiritualités hétérodoxes, et en particulier des formes de médiumnité, voyance et prophétie actuelles, entre religion, genre et politique.

Jeudis 3, 10 et 17 février

Alfonsina Bellio / EPHE-PSL, GSRL



Char au carnaval de Sergines (Yonne) en 2018 (François Goglines, CC BY-SA 4.0)

9

En Eden, des outils pour penser la vie

Relecture au ras du texte du récit de la Genèse

Mars 2022

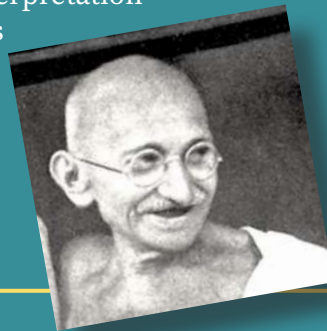
Ces deux séances seront des ateliers de lecture et d'interprétation du texte de la Genèse à partir des traductions (données aux participants) que Marie Balmory en propose, nourries de son expérience de la psychanalyse.

Lundis 14 et 21 mars

Marie Balmory / Écrivaine et psychanalyste



Adam et Ève, gravure du peintre danois Nicolai Abildgaard (1780, Œuvres complètes de Johannes Ewald)



Gandhi en 1944, Jean Jaurès vers 1910, Martin Luther King prononçant le « I have a dream ... » à Washington en 1963 (Rowland Scherman, USIA)

11 Gandhi, Jaurès, Luther King

Les démocrates spirituels : une autre façon de lier politique et religion ?

Mars et avril 2022

Comment nommer et comprendre les parcours politique, intellectuel et intérieur de personnalités remarquables telles que Gandhi, Jaurès ou Luther King ? Partageant un *air de famille*, ces figures éminentes seront appréhendées dans ce cycle comme des représentants d'un groupe spécifique, celui des *démocrates spirituels*.

Lundi 28 mars Gandhi, archétype du démocrate spirituel ?

Lundi 4 avril Jean Jaurès

Lundi 11 avril Martin Luther King

Éric Vinson / Sciences Po, GSRL

10 Des religions menacées de disparition ?

Mars 2022, sessions en journée

Les religions, comme les langues, peuvent s'éteindre lorsqu'elles deviennent des micro-minorités, en particulier lorsque prévaut une règle d'endogamie. Ce cycle sur deux journées présentera plusieurs cas de groupes religieux, soit du Proche-Orient ancien, soit de la France contemporaine, qui se trouvent (à des degrés divers) confrontés à cette menace d'extinction.



Le Grand prêtre samaritain lors du sacrifice de la Pâque sur le mont Guerizim (Deror Avi, CC BY-SA 1.0)

Mercredi 23 mars

10h-12h : Les samaritains à la lumière des découvertes récentes

Arnaud Sérandour / EPHE-PSL, LEM

13h-15h : Reconfigurations contemporaines du yézidisme

Estelle Amy de la Bretèque / LESC, CNRS

15h-17h : Un autre visage du judaïsme : les karaïtes

Wissem Gueddich / EPHE-PSL, Saprat

Mercredi 30 mars

9h30-11h : Les sabéens-mandéens, premiers baptistes, derniers gnostiques

Claire Lefort-Rieu / Ceped, IRD,

Université de Paris

11h-12h30 : Les antoinistes, une religion de guérison du 19^e siècle

Anne-Cécile Bégot / UPEC, LIRTES, GSRL

13h30-15h30 : Les groupuscules jansénistes dans la France contemporaine

Jean-Pierre Chantin / LARHRA



12 De la Croix à l'Ascension

Textes et représentations
dans l'imaginaire occidental

Mars et avril 2022

Après le supplice de la Croix, qu'advient-il de la figure du Messie qui se construit dans le regard de la Madeleine, des pèlerins d'Emmaüs ou des disciples rassemblés lors de l'Ascension ? Les visions qu'en ont donné les peintres à travers les siècles traduisent les différentes interprétations de ces épisodes et la manière dont ils s'inscrivent dans l'imaginaire visuel jusqu'à l'époque contemporaine.

Jeudis 31 mars, 7, 14 et 21 avril

Isabelle Saint-Martin
/ EPHE-PSL, HISTARA



*Pietà
de Villeneuve
lès Avignon,
par Enguerrand
Quarton
(1455,
Musée du Louvre,
CC BY-SA 4.0)*

13

Étudier l'Homme, avec ou sans la Bible ?

Histoire des sciences anthropologiques
et christianisme



« Tête d'une femme des Cafusos »
(Histoire naturelle de l'Homme,
Prichard, 1843)

Avril 2022

À partir de la seconde moitié du 18^e siècle et de façon emblématique au siècle suivant, l'Homme devient un sujet d'étude au même titre que la Nature. Son origine, sa variabilité physique et ses mœurs deviennent les questions centrales d'une science générale de la nature humaine. Bien que les discours savants entrent en concurrence avec le récit biblique, leurs relations ne sont pas uniquement conflictuelles et de nombreux modèles d'interactions se font jour. L'objectif de ce cycle de conférences est d'en présenter quelques exemples à partir des questionnements, des acteurs et des méthodes de construction de cette nouvelle science.

Mardi 5 avril

Histoire des sciences anthropologiques et christianisme : introduction

Mardi 12 avril

Science et Bible dans les réflexions sur la variabilité de l'homme de James Cowles Prichard (début du 19^e siècle)

Mardi 19 avril

Les musées ethnographiques : lieux de construction des savoirs ... et d'expression des croyances ? (fin du 19^e et début du 20^e siècle)

Anne Loyau / IREL, EPHE-PSL

Maria-Beatrice di Brizio / EHESS, LAS



La série
Les Cantos
d'Hyperion
par Dan Simmons
(1989-1997)

14

Le laboratoire du divin (5) Religions du futur, religions alternatives

Mai 2022

Pour le 5^e volet de cette exploration du religieux fictif, le laboratoire du divin revient à la littérature à travers quatre séries romanesques de science-fiction : *Les guerriers du silence*, *À la croisée des mondes*, *Hyperion* et *Fondation*. Trois de ces univers comportent des versions fictives de religions existantes. Quel discours portent-ils sur la religion à travers l'avenir (ou l'évolution divergente) de ces religions ? Ces réflexions seront complétées par l'analyse des religions fictives présentes dans l'univers de *Fondation*.

Mardi 10 mai Les religions face au néant :
Les guerriers du silence, de Pierre Bordage

Mardi 17 mai Tuer Dieu, libérer l'homme :
À la croisée des mondes, de Philip Pullman

Mardi 24 mai Les religions et l'insaisissable :
Hyperion, de Dan Simmons

Lundi 30 mai Religion, magie, science :
Fondation, d'Isaac Asimov

Renaud Rochette / IREL, EPHE-PSL

15 Marx et la religion

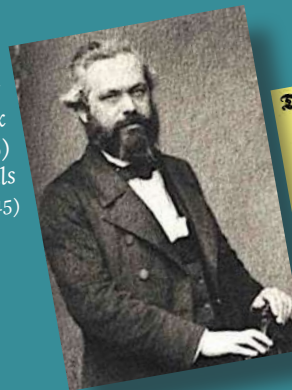
Mai et juin 2022

Soupir de la créature accablée par le malheur, âme d'un monde sans cœur, esprit d'une époque sans esprit, opium du peuple, voilà ce que l'on sait généralement de la façon qu'a Marx de qualifier la religion. On se demandera quel rôle joue la religion chez Marx, à l'articulation de sa propre vie dans son contexte historique et politique et de son héritage philosophique hégélien abandonné.

Judis 12 et 19 mai,
2 et 9 juin

Philippe Gaudin
/ IREL, EPHE-PSL

La Sainte famille ou Critique
de la critique critique, premier
écrit commun de Marx
et Engels
(1845)



16

Des islams minoritaires (2) : l'ismaélisme

Mai et juin 2022

Le chiïsme (courant des partisans de 'Ali) n'est pas l'apanage exclusif des duodécimains iraniens ou irakiens. Certains chiïtes, considérant que l'imamat devait revenir à Ismail Ibn Ja'far, s'imposent au Moyen Âge dans le Dar al-Islam sous la bannière fatimide et reconnaissent aujourd'hui l'autorité spirituelle de l'Agha Khan. Qui sont les ismaéliens ?

Mardis 31 mai, 7 et 14 juin

Jamal Ahabab / IREL, EPHE-PSL

Le Vieux de la montagne
en son château d'Alamout
(Livre des merveilles de Marco Polo,
BNF Fr2810, 1410/12,
Source gallica.bnf.fr / BnF)

